

KUBA Hicret-i Nebî'nin Medîne'deki İlk Durağı

Rebiu'l Evvel ayının 12'si ve günlerden pazartesiydi. Bu küçük kâfile, Medîne yakınlarında bulunan "Kuba" köyüne yaklaşmaya başlamıştı.

Medîneli mü'minler ve önceden hicret eden sahâbiler, Allah Rasûlü'nün Mekke'den ayrıldığını, Medîne'ye doğru yol aldığını duymuşlardı. Medîne'ye ulaşacağını ümit ettikleri günlerde özlemle yolunu bekliyorlardı Sabah namazından sonra dışarı çıkarlar, güneş yükselip gölgeler iyice kısıncaya, küçüle küçüle duvarların, ağaçların dibine sokuluncaya kadar yollara bakarlar, sonra evlerine girerlerdi.

O gün yine böyle yapmışlardı. Yine sıcak bir gündü. Güneş yükselmiş, sıcaklık artmış, ümitler kesilmiş, bekleyenler diğer günlerde olduğu gibi evlerine dönmüşlerdi.

Rasûlullah'ın(sav) ve yol arkadaşlarının geldiğini ilk önce bir yahûdî görmüştü. "Ey Benî Kayle, Beklediğiniz geliyor!" diye bütün gücüyle bağırıyordu.

Birden Medîne ve civarında müthiş bir canlılık başlamıştı. Bu canlılık gittikçe yükseliyor, Medîne tarihi bir gün yaşamaya hazırlanıyordu.

Enes(ra): "O günkü manzaranın bir benzerini hiç yaşamadık! Hiç görmedik!" der.

O günlerde henüz çocuk denecek yaşlarda olan Berâ İbn Âzib(ra) ise yaşadıklarını şöyle anlatır:

Rasûlullah (sav) Medîne'ye gelmişti. Medînelilerin Allah Rasûlü'nün gelişine sevindiği kadar hiçbir şeye sevindiğini görmedim. İnsanlar yollara dökülmüş, Medîne sevince bürünmüştü. Sevinç ve neşe içinde neşîdeler yükseliyordu:

"Ay doğdu üstümüze, Vedâ tepeciğinden.

Şükretmeliyiz elbet gönülden, tâ derinden,

Allah'a çağırın bu güzel davetçiden, davetinden.

*Ey Peygamber! Ey bize hakkı tebliğ için gönderilen!
Senin getirdiğindir; odur elbet uyulması gereken."*

Rasûlullah(sav) karşılanarak Kuba'ya getiriliyor, İmruu'l-Kays'ın torunu Gülsüm'ün evine misafir iniyordu[3] ve bir süre burada konaklıyordu.

Birçok Medîne'li ileri gelenler, Rasûlullah'ı burada ziyaret ediyor, kendilerine; "Hoş Geldiniz!" diyor, onu yakından tanıma fırsatı buluyordu. Selmân-ı Fârisî (ra) de yıllar yılı yolunu gözlediği Allah Rasûlü'yle ilk defa burada karşılaşmıştı.

Hz. Ali ve Suheyb (ra), Ebu Bekir Hazretlerinin âilesi gibi Mekke'de kalmış olan bir kısım sahâbîler de gelerek burada kâfileye yetişiyorlardı.

KUBA MESCİDİ

Rasûlullah (sav) Efendimiz, Kuba'da konakladığı sırada misafir olduğu evin arkasındaki boş arsanın kenarlarını duvarla çevirerek mescid haline getiriyor, bu köyde kaldığı sürece namazı cemaatle orada kılıyordu. Böylece Kuba Mescidi'nin ilk temelleri atılmış oluyordu. Kuba Mescidi, Kuran-ı Kerim'de; "*Takva Üzerine Kurulu Mescid*" diye övülen bir mesciddir. Burada bulunan ve mescidin cemaati olan insanlar da "*temizliği sevenler*" olarak övgüden pay alıyorlardı.

Hicretin ilk coşkusu burada yaşanmış, hicret sonrası yeni diyarda mü'minler için yepyeni günler başlamıştı...

Rasûlullah(sav) Kuba Mescidinin inşasında da çalışmıştı. Sahâbeler, hep birlikte olmanın, Allah yolunda omuz omuza çalışmanın coşkusu ve hazzını burada da yaşamışlar, Abdullah İbn Revâha'nın söylediği şiirlere eşlik etmişlerdi.



Kible'nin Mescid-i Aksâ'dan Kabe'ye tahvilinden sonra mescid yeniden elden geçirilmiş, kibleye uygun şekilde yeniden inşa edilmiştir. Kaynaklarımızda kible istikametini Cibrîl'in^(as) tayin ettiği ve bu mescidin en doğru kibleli mescid olduğuna dair bilgiler yer alır.

Allah Rasûlü^(sav) sonraki günlerde hicretin ilk durağı olan bu köyü, ilk günden takvâ üzerine kurulu bu mescidi, onun temiz ve misafirperver cemaati Kubalıları ziyaret eder, gönüllerini hoş tutardı.

Efendimizin Kuba'ya bazen yaya, bazen binekli geldiği, ziyâret için bilhassa Cumartesi günlerini seçtiği de sahih rivayetlerde yer alır.[6] Hz. Ömer'in

oğlu Abdullah^(ra) hem bu şekilde nakleder, hem de aynı şeyi kendisi de yapardı.

Mescid-i Kuba'da kılınacak namazın "umre" sevabı alacağına dair sahih rivayetler vardır. Mescid eski mimârî tarzını koruyacak şekilde büyütülerek yeniden inşa edilmiş, 1986 yılında tamamlanarak günümüzdeki son şeklini almış, çevre düzenlemeleriyle takdire değecek hoş bir bütünlük kazanmıştır.

CUMA MESCİDİ

Peygamber Efendimiz'in^(sav) Kuba'ya Pazartesi günü öğle sıralarında ulaştığı, Pazartesi, Salı, Çarşamba ve Perşembe günleri burada konakladığı, Cuma günü öğle yakınları buradan ayrılarak Medîne'ye doğru yola çıktığı nakledilir.

Kuba'dan Medîne'ye doğru biraz ilerleyip Beni Sâlim (İbn Avf) topraklarına gelince, "Rânûna" denilen vâdide Cuma vakti girmişti. Peygamberimiz Medîne'de ilk Cuma namazını burada kıldı.

Onun ilk Cuma namazı kıldığı bu yere yapılan Mescid, Cuma Mescidi olarak şöhret buldu. Medîne'den Kuba'ya giderken, Kuba yakınlarında yolun solundadır. Kuba Mescidi'ne uzaklığı yaklaşık 1 km.dir ve Mescid'in kuzeyinden görülmektedir.

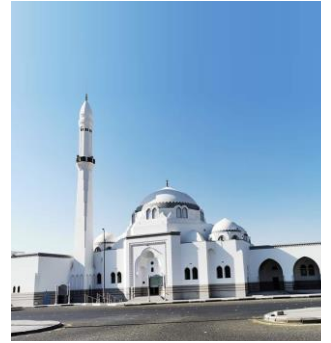
MESCİD-İ NEBÎ

Allah Rasûlü^(sav) Medîne-i Münevvere'ye (o günkü ismiyle Yesrib'e) varınca - bilindiği gibi- Ebu Eyyûb (Hâlid İbn Zeyd) El-Ensârî'nin ^(ra) evine misafir olarak inmişti.

Allah Rasûlü'nün devesi, gelip Ebu Eyyûb'ün^(ra) evinin önüne çökmeden önce bu gün Mescid-i Nebî'nin kapısı olan yere çökmüş, kısa bir çöküşten sonra yeniden kalkarak Ebu Eyyûb'ün evinin önüne gelmişti. Bu bölge, Rasûlullah'ın dayı tarafı olan Neccâr Oğullarının bölgesiydi. Allah

Rasûlü'nün kendi mahallelerine gelişle büyük bir coşku yaşıyorlar, mahallenin küçük kızları vurulan defler eşliğinde hep bir ağızdan;

"Bizler Neccâr Oğullarının kızlarıyız Muhammed'i ne güzel komşu diye karşılarız!"



diyerek bu coşkuya tercüman oluyor, onun komşuluğunu arzuladıklarını dile getiriyorlardı. Evet, Allah Rasûlü^(sav) onlara komşu oluyor, çok geçmeden devesinin ilk çöktüğü arsanın sahibi olan iki delikanlıyı da yanına çağırıyordu.

Bu delikanlılar da Neccar Oğullarındandı. Yetimdiler. Bu boş arsada hurmalarını kuruturlardı. Allah Rasûlü'nün hicretinden önce de Medîne'deki mü'minler namazlarını cemaatle bu açık alanda kılıyorlardı.

Allah Rasûlü, daveti üzerine huzuruna gelen iki delikanlıya bu arsaya mescid yapmak istediğini, rızaları olursa kendilerinden arsayı satın alma arzusunda olduklarını söyledi. Gençler böyle bir şerefe ermenin sürûru içinde; "Ya Rasûlallah! Biz karşılığında bir şey istemiyoruz; hibe ediyoruz!" diye bu arzuya cevap verdilerse de Efendimiz karşılıksız olmasına razı olmuyor, arsanın değerini ödeyerek onu mescid yapma üzere satın alıyordu. Kısa sürede coşkulu bir gayretle mescidin duvarları yükselmeye başladı. Allah Rasûlü kerpiç taşıyor, azm, şevk ve coşkusuna şahid olduğu bu insanlar için şu mısralarla duâ ediyordu: "Allah'ım! Gerçek hayat, elbet âhiret hayatı, yurt âhiret yurdudur.

Ensâr ve muhâcire rahmet eyle! Senin rahmetin sonsuzdur.

Ensâr ve Muhâcirler büyük bir saadet ve sürûr içinde şiirler okuyarak, Rahmân'a hamd ü senâlar ederek mescidi bina ediyorlardı.

Dolayısıyla bu mescid, temel binasında hem Allah Rasûlü'nün, hem de nice sahâbînin emekleri, alın terleri ile azm, şevk, emel, ümit ve coşkularının olduğu bir mesciddir.

Şüphesiz Allah Rasûlü'nün en çok imamette bulunduğu mesciddir. İçinde nice âyetlerin vahy olunduğu, nice sahâbînin gelerek İslâmı şeref bulup kelime-i şehâdet getirdiği, nice hatıraların yaşandığı, nice cihad ordularının hazırlandığı mesciddir...

Bu mescid, daha önce de zikredildiği gibi Allah Rasûlü'nün^(sav);

*"Bu mescidimde kılınan bir namaz, diğer mescidlerde kılınan bin namazdan daha hayırlı, daha faziletlidir. Ancak **Mescid-i Harâm** müstesnâ,"[9] buyurduğu mesciddir...*

Asırlar boyu nice ilim-irfan ehli âlimlerin, fâzılların yetiştiği, nice mücâhidlerin Allah'a secde ettiği, nice hayırları, hatıraları sînesinde toplamış bir mesciddir.

O, İki Cihan Serveri'nin, Kâinâtın Efendisi'nin, Allah'ın Habîbi Muhammed Mustafâ'nın mescididir...

Mescid-i Nebî'nin Binasıyla (Asr-ı Saadetten Bu Yana Yapılan Genişletmelerle) İlgili Bilgiler

Mescid'in ilk binası, Hicretin ilk (M. 622) yılının Rebû'l-Evvel ayında bina edilmişti. Bu binanın temeli taştan, duvarları kerpiçten, direkleri hurma gövdesinden, tavanı hurma dallarındandı. Mescidin uzunluğu 70 zira' (yaklaşık 33 m), eni 60 zira' (yaklaşık 28 m), tavan yüksekliği 5 zira' (yaklaşık 2,4 m) idi.

Birinci Genişletme

Bundan yedi yıl sonra –yani hicretin 7. yılında- Hayber'in fethinden dönülünce Peygamber Efendimiz ^(sav) Mescid-i Nebî'de ilk genişletmeyi yaptı. Enine 40, boyuna 30 zira' ekledi. Böylece mescid, 100'100 zira' (46,2'46,2 m) ebadında ve kare şeklinde 2135 m²lik bir alanı kaplayan bir bina halini aldı. Kible istikametine bir ilâve yapılmamış, olduğu hizada kalmıştı. Mescid-i Nebî'nin bu genişletme sonundaki hudutlarını, günümüze uygun olarak tarif etmek gerekirse;kuzeyde kubbelerle örtülü yere kadar, doğuda Efendimizin türbe duvarı, batıda minberden itibaren 5. sütuna kadar olan alandır. Nitekim bu alanın bitiş



sınırındaki sütunlarda; "*Mescid-i Nebî'nin hududu, sınırı*" yazılıdır. Bu hududun tayini, Efendimiz zamanındaki son şekil olduğu için önemlidir ve bu bilginin korunmasında fayda vardır.

İkinci Genişletme

Hz. Ömer devrinde Hicri 17 (Miladi 638. yıla) kadar mescidin bu yapısı devam etmiştir. Bu yılda Hz. Ömer (ra) tarafından hem güney yönünde, hem kuzeyde, hem de batı istikametinde genişletme yapılmıştır. Kible istikametindeki genişletme, Peygamber Efendimizin mihrabı ile, Hz. Osman tarafından daha sonra yaptırılan ve günümüze kadar hizasını koruyan mihrap arasında yer alan revaka kadardır. Batı tarafına ise iki sütun eklenmiştir. Kuzey istikametinde yaptığı genişletme 30 zira' dır. (Yaklaşık 14 m.).

Üçüncü Genişletme

Bu genişletmeyi, Hz. Osman yaptırmıştır. H. 29 (M. 649) yılında yapılan genişletmede, güneye bir revak, batıya bir revak, kuzeye 10 z. (4,62 m.) ilave edilmiştir.

Kible istikametindeki bu genişletme, bu günkü kible duvarı sınırındadır.

Dördüncü Genişletme

Dördüncü genişletme Emevi halifelerinden Velid İbn Abdülmelik tarafından yapılmıştır. Bu genişletmenin yapıldığı tarih, H. 88-91 (M. 707-710) yılları arasındadır.

Bu yıllarda Ömer İbn Abdülaziz (rh.a.) Medîne valisidir. Bu aziz insan, Medîne'de de bir çok hayra imza atmış, herkesin sevgi ve takdirini toplamış, çevresine adalet ve huzur dağıtmıştır.

Onun valiliği sırasında yapılan bu genişletmede batıya iki sütun ilerleme yapılmış, batı sınırı bu günkü seviyesine gelmiştir.

Doğu cihetinde ise önemli bir gelişme olmuş, bu yıllarda Vâlidelerimizden hiç hayatta kalan olmadığı için onların odalarının bulunduğu saha da mescid içine alınmıştır.

Validelerimizin odaları yıkılırken gözyaşlarını tutamayanlar olmuş; "Keşke kalsaydı da gelecek nesiller Allah Rasul'ünün nasıl evlerde yaşadığını görseydiler," denmiştir.

Kuzeyde de genişletme yapılmış, ilk defa bu devirde Mescid-i Nebî'ye 4 minare inşa edilmiştir. Yine oyma (girintili) mihrab yapılmış, Mescid'e 20 kapı açılmıştır.

Beşinci Genişletme

Beşinci genişletme, Abbasi Halifesi Mehdi İbn Ebi Ca'fer zamanında olmuştur. Mehdi, H. 161-163, M. 777-779 yılları arasında hem mescidi onarım ve bakımdan geçirtmiş, hem de kuzey kısmına ilave yapmıştır, mescid sadece kuzey yönünde genişlemiştir.

Altıncı Genişletme

Bu genişletme Sultan Eşref Kayıtbay tarafından yapılmıştır. H. 886-888 (M. 1481-1483) yılları arasında Sultan Eşref Kayıtbay'ın emriyle Mescid ciddi bir onarım ve bakımdan geçirilmiş, doğu tarafına (Efendimizin kabri istikametinde) 2,25 z. (1,04 m.) genişletilmiştir.

Yedinci Genişletme

Yedinci genişletme ise; Osmanlı Sultanı Abdülmecid tarafından H. 1265-1277 (M. 1848-1861) yılları arası yaptırılmıştır. Genişletme onarım ve bakımla birlikte yapılmış; yapılan onarım ve genişletme ile Mescid-i Nebî yeni bir hüviyet kazanmıştır.

Ebyar-ı Ali yakınlarındaki dağdan çıkarılan taşlar yontularak işlenmiş, duvarlar bu taşlarla örülmüş, mescidin üstü kubbelerle örtülmüş, kubbeler de kurşun levhalarla kaplanmıştır. Kubbe içleri, sütunlar, mihrablar ve duvarlar Abdullah Zühdü Efendi tarafından ayetler, hadisler, Lafzatullah ve Peygamberimizin ismi, beyitler... yazılarak bezenmiştir. (Bu yazıların çoğunun üstü kapatılmışken, yakın tarihte yenilenmiştir.)

Sekizinci Genişletme

Sekizinci genişletme, Suud Kralı Abdülaziz tarafından yaptırılmıştır. 1945-1955 yılları arasında gerçekleştirilen bu genişletme sırasında Abdülmecid'in yaptırdığı kuzeydeki bölmeden 6246 metrelik bölüm yıkılmış, bu bölmeyle 6024 metrelik bir bölüm daha ilave edilerek yeniden inşâ edilmiştir.

Böylece mescidin boyu 128 m. eni 91 metreye ulaşmış, ortada doğudan batıya doğru uzanan ve üç revaktan meydana gelen bir kanat, üstü açık olarak bırakılmıştır. (Bu açık bölme, daha sonra elektrikli sistemle otomatik olarak açılıp kapanan şemsiyelerle örtülmüştür.) Bu şekliyle mescidin cemaat kapasitesi 28.000 kişilik olmuştur.

Dokuzuncu Genişletme

Dokuzuncu ve günümüzdeki son genişletme ise gerçekten büyük çaptadır. 1984-1994 yılları arasında yapılan bu genişletme, bir önceki Suudlular tarafından yapılan bölmenin üç tarafını kuşatan, önceki mimari yapıyla uyuşan, modern ve dev bir genişletmedir. Bu genişletme ile Mescid-i Nebî, yaklaşık dokuz kat büyümüştür.

Ayrıca yapılan ekin sathı da kullanıma uygun olarak hazırlanmıştır. Yeni teknik donatımlarla zenginleştirilmiştir.

Bu ilaveden sonra mescid zemininin genişliği 82.000 m², alacağı kişi adedi 150.000 olmuştur. Sütun sayısı 2104'de ulaşmıştır.

Namaz kılmaya uygun hale getirilen sathın genişliği ise 58.250 m² olup 90.000 kişinin namaz kılmasına uygundur.

Böylece Mescid-i Nebî'nin zemin ve sathta namaz için hazırlanan toplam alanı 140.250m² ve 240.010 kişiliktir. Böylece önceki kapasitenin dokuz katına çıkmıştır.

Mescid-i Nebî'nin avlusu da fevkalâde bir şekilde düzenlenerek ve mermer döşenerek camiden taşan cemaatin namaz kılmasına uygun hale getirilmiştir. Bu alan 135.000 m²'dir ve rahatlıkla 430.000 kişi almaktadır. Bu durumda Mescid-i Nebî'de avlusu ile birlikte toplam 698.000 kişi aynı anda namaz kılabilecek durumdadır.

Günümüzde (2008-2009) Mescid'in doğu istikametinde de avlu genişletmesi yapılmakta, böylece açık alandaki cemaat kapasitesi daha yükselmekte, açık alanların birçoğu da otomatik şemsiyelerle kapatılmaktadır.

Mescidin bir bölümü kadınların namaz kılması için hazırlanmıştır.

Yeni yapılan kısma, altı minare daha ilave edilmiştir. Böylece minare sayısı ona çıkmıştır. Yeni bölmenin üzerinde 27 hareketli kubbe yer alır.

Mescid bütünüyle soğutma sistemiyle donatılmış, avlusunun altına çift kat otopark inşa edilmiştir. Bu otopark normal şartlarda 4.444 araç alacak genişliktedir.

Mescid-i Nebî, bu yapısıyla, annelerimizin evlerini içine aldığı gibi, Ebu Bekir, Ca'fer, Abbas, Ammar, İbn Mesud, Talha, Abdurrahman İbn Avf gibi bir çok sahabinin evlerini, Ebu Talha'nın evi ve Hâ' Kuyusu'nun bulunduğu bahçesini de sınırları içine almıştır.

CENNETÜ'L BAKİ

Mescid-i Nebî'nin doğusundadır. Asr-ı saâdetten bu yana kabristanlıktır. Önceden Ğargat ağaçlarıyla kaplı olduğu, Pazaryeri olarak kullanıldığı nakledilir. Ğargat ağaçları ile kaplı oluşu sebebiyle "Bakîü'l Ğargat" adıyla da anılır.

Burada on bin civarında sahâbenin yattığı bilinmektedir. Medfun olan aziz sahâbîler arasında, Hz.Osman, Hz. Abbas, Peygamberimizin halası Safiyye, Zevcelerinin çoğu, üç kızı, oğlu İbrahim, Süt Annesi Halime, süt kardeşi Osman İbn Maz'ûn ve Ebu Süfyan İbn Hâris, torunu Hasan, Hz. Ali'nin ağabeyi Akîl, ileri gelen sahâbîlerden Sa'd İbn Ebî Vakkâs, Abdurrahman İbn Avf, Abdullah İbn Mes'ûd, Sa'd İbn Mu'âz, Es'ad İbn Zürâre (r.anhüm)... vardır.

Cennetü'l-Bakî'de Bilinen Kabirler:

1 – Ehl-i Beyt Kabirleri:

- Hz. Abbas
- Hz. Fatıma
- * Hz. Hasan
- * Hz. Zeynel Âbidîn
- * Hz. Muhammed-i Bâkır
- * Hz. Cafer-i Sâdik

2 – Rasûlullah'ın (sav) Kızları

- * Zeynep_(ra) * Rukiyye_(ra) * Ümmü Gülsüm_(ra)

3 – Vâlidelerimiz (Rasûlullah'ın Zevceleri)

- * Hz. Âişe
- * Hz. Hafsa
- * Hz. Sevde
- * Hz. Ümmü Seleme
- * Hz. Zeyneb Binti Cahş
- * Hz. Zeyneb Binti Huzeyme
- * Hz. Mâriye
- * Hz. Cüveyriye

Bilindiği gibi **Hatice Vâlidemiz**, hicretten önce **Mekke**'de vefat etmiştir.

Meymûne Vâlidemiz de Mekke yakınlarında **Seref** denilen vâdîde akrabalarının yanında vefat etmiş ve orada defnedilmiştir. Kabirleri bilinmektedir

4 – Efendimizin Akrabâlarından; **Akîl İbn Ebî Tâlip**_(ra) (Hz. Ali'nin Ağabeyi) - **Ebû Süfyân İbn Hâris**_(ra) (Efendimizin En Büyük Amcası Hâris'in oğlu) - **Abdullah İbn Cafer**_(ra) (Caferi Tayyar'ın Oğlu)

5 – İmamlardan **İmam Nâfi'** (Şeyhü'l-Kurrâ – İmam Mâlik'in Hocası) - **İmam Mâlik**

6 – Peygamber Efendimizin oğlu **İbrâhim**_(ra)

7 – Şehidlik (Uhud'da yaralanıp Medîne'de vefat edenlerle, Harra Vakasında ölenlerin defnedildiği yer.)

8 – **Hz. Osman** (Zünnûreyn)_(ra)

9 - Peygamberimizin Süt Annesi **Halîme Sa'diyye**_(ra)

10 – **Ebu Sa'îd El-Hudrî**_(ra) – **Sa'd İbn Mu'âz**_(ra)

11 – Efendimizin Halaları ve Yengesi;

Safiyye Binti Abdilmuttalip_(ra) - **Atike Binti Abdilmuttalip**_(ra) - **Fatıma Binti Esed**_(ra) (Hz. Ali'nin Annesi)

12 rakamının görüldüğü bina ise Kabristan Hizmet Binasıdır.

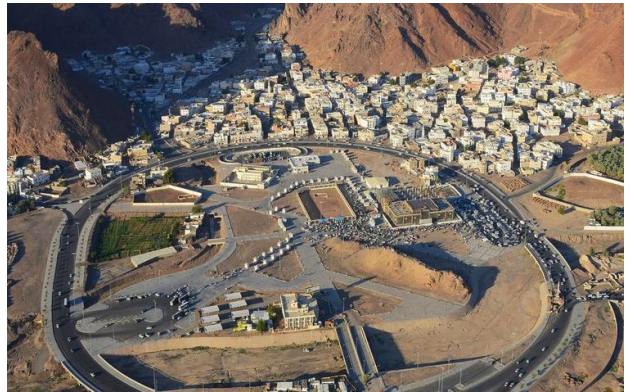


Uhud ve Uhud Şehidliği

Uhud, Medîne-i Münevvere'nin kuzeyinde, Mescid-i Nebî'ye yaklaşık 4-5 km mesafededir.

Rasûlullah (sav) Efendimizin: "*Uhud bizi sever, biz de Uhud'u*" diye sevgisini ızhâr ettiği dağdır.

Uhud Gazvesi, Hicrî 3. Yılda, Şevval ayının ortalarında (Milâdî, Mart 625 tarihinde) İslâm ordusu ile Bedir Gazvesinin öcünü almak isteyen Mekke müşrikleri arasında yapılmış, büyük bir imtihana sahne olmuş bir gazvedir. Savaş kazanılmışken okçuların zafer coşkusuyla Rasûlullah'ın(sav) kesin emrine rağmen yerlerini terk etmesi, başlarındaki emirin ikazlarına



uymamaları yüzünden aleyhe dönüşmüş, sahabilerden 70 kişi şehid olmuş, Rasûlullah (sav) Efendimiz de yaralanmıştı. Alınan ağır darbeye rağmen, şahsî azm ve gayretlerin de tesiriyle ordu yeniden toparlanmış, müdafaa harbine geçilerek, müşrikler daha büyük zarar vermeden uzaklaşmak zorunda bırakılmıştı.

Uhud Gazvesi, geçirilen imtihanın büyüklüğü sebebiyle akla durgunluk verecek fedâkarlıkların cereyan ettiği bir gazvedir. Hz. Hamza'nın, Hz. Ali'nin, Abdullah İbn Cahş'ın, Enes İbn Nadr, Ziyâd İbn Seken, Ebu Dücâne, Amr İbn Camûh, Ebu Ubeyde, Talha, Zübeyr, Sa'd İbn Ebî Vakkâs, Ebu Talha, Abdurrahman İbn Avf'ın, sahabe hanımlardan Ümmü Ammâra'nın...(ra.ecmeîn) fedâkarlıkları unutulmayacak cinstendir.

Şehidler arasında Rasûlullah (sav) Efendimizin amcası İslâm cihangiri Hz. Hamza, İslâmın ilk davetçisi Mus'ab İbn Umeyr, ilk cihad emîri Abdullah İbn Cahş, tepeye yerleştirilen okçuların emiri Abdullah İbn Cübeyr(ra.ecmeîn) de vardı.

O günden sonra "Okçular Tepesi" olarak anıla gelen tepe, Uhud dağının Medîne'ye bakan tarafındadır. Bu tepe ile Uhud yamaçları arasındaki vâdi, yaklaşık 1 km enindedir. Muharebe, bu sahada cereyan etmiştir. Şehidlik de buradadır ve okçular tepesine yakındır.

Kibleteyn Mescidi

Hicretten önce ve hicretin ilk yıllarında namaz için kible Kudüs'teki Beytül-Makdis idi. Rasûlullah(sav), Mekke'de iken, namazlarını daha ziyade Rûkn-i Yemâni tarafında kılar, ordan Beyt-i Makdis'e döner, böylece Kâbe'yi araya alırdı.

Medîne'ye varınca, Mekke güneyde, Kudüs kuzeyde kaldığı için bu mümkün olmadı. Gönlü hep Beytullah'ı arzu ederdi. Ancak emir gelmediği için kible edinemiyordu. Hicreti Nebî'den 16-17 ay sonra bu arzusu gerçekleşiyor, kıblenin değiştirildiğini bildiren âyetler nâzil oluyordu.

Rasûlullah(sav) bu sırada Medîne yakınlarında Benî Seleme kabîlesinin yaşadığı köyü ziyaret etmiş, rivâyetlere göre yakın tarihlerde vefat eden Berâ İbn Ma'rûr'un kızı Ümmü Beşîr'in davetine icâbet etmişti. Köyün mescidinde öğle namazını kıldırıyordu. Namazın iki rekatını bitirmişlerdi ki nüzul başladı:

"Ey Rasûlüm! Yüzünü semâya doğru çevirip durarak bir arayış, bir bekleyiş içinde olduğunu görüyoruz. Seni gönlüne hoş gelecek, arzu ede-geldiğin kibleye döndürüyoruz. Yüzünü artık Mescid-i Harama çevir, Beytullah'ı kible edin!..."

(Bakara Sûresi - 144)

Âyet-i kerime nâzil olunca, Rasûlullah(sav) Beytullah'a yöneldi. Arkasındaki saflar da konumunu yeniden ayarlayarak onu takip etti. Böylece aynı namazın ilk iki rekatı Beytül-Makdis'e, son iki rekatı da Beytullah'a (Kabe'ye) yönelinerek kılındığı için "Benî Seleme Mescidi" o günden sonra "**Mescid-i Kibleteyn**" (Çifte Kibleli Mescid) olarak anıldı. Allah Rasûlü(sav) bu kible değişimiyle sevinmiş, gönlü yeni bir canlılık ve sürûrla dolmuştu.

Bu haber, "Benî Hârise Mescidi"ne bir sahabe tarafından ulaştırıldığında orada da ikinci namazı kılınıyordu. Haberi getiren öğle namazını Allah Rasûlü(sav) ile Kâbe'ye yönelerek tamamlayan biriydi.

Onların Beytül-Makdis'e doğru namaz kıldıklarını görünce, Allah'ı şahid tutarak onlara Rasûlullah ile birlikte namazlarını artık Kâbe'ye doğru dönerek edâ ettiklerini, kıblenin değiştiğini söyledi.

Bu haber üzerine Kibleteyn Mescidi'nde yaşanan olayın bir benzeri de burada ikinci namazında yaşandı. İmam ve cemaat son iki rekâtta Mescid-i Haram'a yöneldiler ve namazı böylece tamamladılar.

Bu hâdisenin bir başka benzeri de, ertesi günü sabah namazında Kuba Mescidi'nde cereyan etmişse de "**İki Kibleli Mescid**" olarak anılmak, Allah Rasûlü^(sav) orada bulunduğu, âyet orada nazil olduğu ve ilk kible tahvili orada gerçekleştiği için "**Benî Seleme Mescidi**"ne nasip olmuştur.

FETİH MESCİDLERİ

Hendek Gazvesi sırasında karargah kurulan saha, Mesâcid-i Seb'a (Yedi Mescidler) diye de anılır. Bu mescidlere "**Fetih Mescidleri**" denmesinin daha uygun olduğuna inanıyoruz.

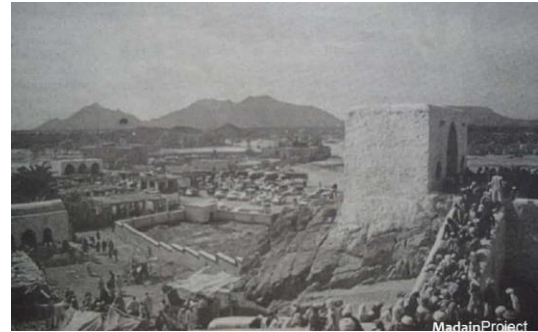
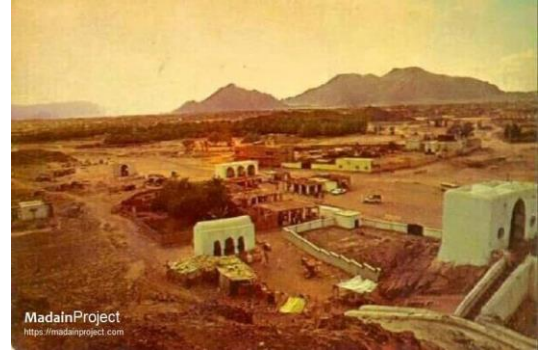
Yahudilerin tahrikiyle harekete geçen ve çevre kabîlelerle de anlaşan Mekkeli müşrikler, mü'min mücahidlerin üç katından daha fazla bir güçle savaş hazırlıkları yapıyordu. Müdâfâda kolaylık olur diye Selmân-ı Fârisî'nin ^(ra) teklifi üzerine, anlaşmalı arâzî ile dağlık ve taşlık bölgeden geri kalan açık bölgeye, bütün meşakketlere ve yokluğa göğüs gererek kısa zamanda büyük bir hendek kazılmıştı.

Medîne'nin kuzey doğusundan batısına kadar uzanan, Harratü Vâkım ile Bathan Vâdisi arasında yer alan (Harra Şarkıyye ile Harra Ğarbiyye arasındaki boşluğu kapatan) bu hendeğin en zayıf noktası, Sel' Dağı önlerinde bırakılmış, karargahlar da buraya kurulmuş, düşman buranın karşısında yer almaya zorlanmış, burada karşılanmıştı.

Mescidler, karargah noktalarına sonradan, (Hicrî birinci asrın sonlarına doğru Ömer İbn Aziz'in Medîne valiliği sırasında) bina edilmiştir.

Bu mescidlerden kible istikametine dönüldüğünde en geride olan ve Sel' Dağının yamacında yüksekçe bir noktada yer alanın adı **Mescid-i Fetih**'tir. Rasûlullah^(sav) Efendimiz'in merkez karargahı burada kurulmuş, burada duâ ve niyazda bulunmuştur. Oradan kible istikametine doğru basamaklara inildiğinde ilk geline mescid, **Selmân-ı Fârisî Mescidi**'dir. Onun önünde **Hz. Ali Mescidi** yer alıyordu. Bu mescid H. 1414 (M. 1993) yılında yeniden yapılma niyetiyle yıkıldı; çalışmalar bir süre durduruldu, inşaat için açılan yerler de kapatılıp asfaltla örtüldü. Üzüntü ve ümitte beklerken çalışmaların yeniden başladığına şahid olduk. Biraz daha geri planda, Sel' Dağının eteklerine yakın bir yer seçilerek inşaat başlatıldı. Bu satırların kaleme alındığı tarih, 2003 yılının Ramazan ayıdır. Bu tarihte henüz inşaat devam ediyordu.

2008 yılında inşaat bitirildi. Büyük ve güzel bir mescid yapıldı. Ancak tarihî bir hatıra taşıyan Hz. Ali Mescidi geri gelmedi. Kibleye doğru biraz daha ilerleyince sahanın ortalarına yakın bir yerde, düz zeminde **Hz. Ömer Mescidi** yer alır. Günümüzde varlığını korumaktadır. Hz. Ömer Mescidi'nden biraz sola dönerek kible istikametine ilerleyip, Sel' Dağının bu yöndeki yamacına önümüze çıkacak merdivenlerden tırmandığımızda karşımıza çıkacak mescid, **Hz. Ebu Bekir Mescidi**'dir. Hemen hemen Fetih Mescidi ile aynı yükseklikte ve onunla karşı karşıyadır. Buradan inilip Hz. Ömer Mescidi'nin kible istikametine doğru yaklaşık 30m ilerlendiğinde, Sel' Dağının bu yönde düzleştiği noktada **Sa'd İbn Muaz Mescidi** vardı. Üstü açık küçücük bir mescid idi. Yan



duvarları yıkılarak izâle edildi. Halen halk tarafından buranın mescid olduğu bilinmekte ve açıkta da olsa namaz kılınmaktadır. Halk arasında daha çok Hz. Fatıma Mescidi olarak tanınırsa da, doğrusu bu gazvede yaralanan, daha sonrada aldığı yaranın tesiriyle Medîne'de hayata gözlerini yuman aziz sahabe Sa'd İbn Muaz'ın bir hatırası olmak üzere yapılan bir mescid oluşudur. Fatıma^(ra), bu gazvede cepheye gelmemiştir.

Tarihî seyri taradığımızda bu meydanda yer alan mescidlerin yedi değil, altı olduğunu görüyoruz. Hiç bir devirde de yedi olduğu bilinmiyor. "O halde niçin Yedi Mescidler diye anılıyor?" sorusuna cevap arandığında, bu ismin çok sonraları dillerde dolaşmaya başladığı ortaya çıkmakta, yedinci mescid olarak belki güney istikamette yakınlarda yer alan **Benî Haram Mescidi**'nin veya Sel' Dağı'nın Uhud tarafına doğru uzantısı olan ve Râye Tepesi üzerinde bulunan **Mescid-i Râye**'nin düşünölmüş olabileceği söylenmektedir.

Hendek Gazvesinde de çok değişik ibret ve imtihan sahneleri yaşanmış, büyük hatıralarla tarihe geçmiştir. Allah Rasûlü kadın ve çocukları Medîne'de bulunan küçük kalelerde toplamış, eli silah tutan 15 ve daha büyük yaşta olan bütün sahabeleri cepheye almıştı. Bu gazvede, hendeğin varlığı sebebiyle Uhud'da olduğu gibi fazla sıcak çatışma olmasa da, büyük bir irade ve taktik savaşı yaşanmış, 4.000 Kureyşli ve 6.000 kadar Gatafanlı savaşçıdan oluşan 10.000 kişilik müşrik ordusuna geçit verilmemiş, Yahudîlerden gelen hıyanetler önlenmiş, Hz Ali, Sa'd İbn Mu'âz, Zübeyr, Huzeyfe^(ra) gibi sahabelerin, yeni Müslüman olan Nuaym İbn Mesûd'un, kadınların ve çocukların başında bırakılan Allah Rasûlü'nün halası Safiyye'nin^(ra) ve daha nice sahabenin unutulmaz fedakarlıkları görölmüştür.

Kaynaklarda zikredildiğine göre uzunluğu 5000 zira' (yaklaşık 2,4 km.), derinliği 7-10 zira' (3,5-5m) arası, genişliği ise en dar noktada 9 zira' (4,5m.) olan ve yerin durumuna göre genişliği daha da artan bir hendeğin o günkü şartlarda kazılarak kısa bir zaman çerçevesinde hazır hale getirilmesi başlı başına bir fedakarlık örneğidir. Zor iklim şartlarında ve sert zeminde, yokluk ve imkânsızlık içinde olunmasına rağmen şevk dolu ve gayretli bir çalışmayla bitirilen hendek, tarihe geçmiş, bu savaşa da adını vermişti.

Cahiliye devrinde "Bir Orduya Bedel" diye tanınan Amr İbn Vidd, atıyla hendeği atlayarak geçmeyi başarmış, karşısına çıkan Ali^(ra) tarafından ikili meydan dövüşünde yere serilmiş, Huzeyfe^(ra) düşman içine girerek haber sızdırmayı başarmıştı.

Gördüğü müthiş direniş, azm ve irade karşısında ilerleme kaydedemeyen, giderek ümitsizliğe saplanan, kendilerinin ve hayvanlarının yiyecekleri tükenen, Benî Kureyza Yahudîleriyle istedikleri ve bekledikleri ittifakı kuramayan, gittikçe şiddetlenen fırtınaya dayanamayan müşrikler, çaresiz geri çekilmek zorunda kalmış; bu gazveden sonra Kureyşliler, Mekke'nin fethine kadar bir daha Müslümanlara karşı ordu çıkaramamışlardır. Hendek Gazvesi'nde Müslümanlara karşı başarısızlık, Medîne ve çevresinde yerleşmiş olan Yahudîlerin de dirençlerinin bütününü kırılmasına sebep olmuş, mü'min gönülleri, yaşanan acı ve gergin günlerden sonra istikbale yönelik umutlarla doldurmuştu...

Medîne-i Münevvere'de daha nice hatıra ve tarih dolu mekan bulacaksınız. Bunların dar çerçeveli bir kitaba sığması da mümkün değil. Bu paylaştıklarımızın bu geniş bahçeden bir demet olduğunu kabul ediniz; bilgi ve duygularınızı zenginleştirme gayretinde olunuz. Meselâ Mescid-i Nebî çevresinde bulunan Mescid-i Ğamâme, Mescid-i Ebubekir, Mescid-i Ömer, Mescid-i Osman, Mescid-i Ali, Mescid-i Bilâl, Mescid-i Sibâk, Mescid-i İcâbe, Mescid-i Ebuzer; İstasyonun içinde yer alan Mescid-i Sükyâ, dışında bulunan Hamidiye Camii... Hz Osman'ın satın alarak mü'min kardeşlerine vakfettiği Roma Kuyusu, Kaleler ve tarihî mekanlar hepsi yakından tanımaya değer hatıralarla doludur.